

XiangQi

Kurze Einführung mit europäisierten Spielsteinen

von Uwe Doetzkies

stilistisch beeinflusst durch den »Katechismus der Schachspielkunst« von K. J. S. Portius, erschienen in der Verlagsbuchhandlung von J. J. Weber, Leipzig 1856

Was ist XiangQi?

XiangQi ist die Bezeichnung des Chinesischen Schachspiels.

Was bedeutet es wörtlich?

Wörtlich übersetzt heißt es soviel wie »Elefanten-Schach«.

Warum ist das Erlernen so kompliziert?

Die Figuren sind keine dreidimensionalen Objekte, sondern chinesisch beschriftete Spielsteine.

Welche drei Aufgaben hat also der lernwillige Anfänger zu bewältigen?

Er muss sich die Symbole auf den Steinen merken, er muss die Zugmöglichkeiten der Figuren im Kopf haben - und er muss noch den Möglichkeiten entsprechend spielen.

Was macht die erste Aufgabe noch schwerer?

Gleiche Steine verschiedener Farben haben zum Teil unterschiedliche Symbole.

Wie kann man das Erlernen erleichtern?

Als Anfänger kann man europäisierte Spielsteine benutzen.

Doch was ist dies für den wahren Liebhaber des XiangQi?

Eine ketzerische Idee.

Welchen Vorteil haben europäisierte Spielsteine?

Der Anfänger muss noch nicht die chinesischen Symbole erlernen.

Wann sollte man die chinesischen Symbole lernen?

Wenn man die Gangarten der einzelnen Figuren »intus« hat.

Wie lange dauert die Umgewöhnung?

Das geht relativ schnell, in der Regel kann man nach zwei bis drei Partien schon chinesisch spielen, vom gelegentlichen Übersehen der Kanonen

einmal abgesehen.

Woher bekommt man europäisierte Spielsteine?

Europäisierte Spielsteine gibt es leider nicht an jeder Ecke zu kaufen, selbst ein Spiel mit chinesischen Steinen ist schwer zu bekommen.

Wo ist die Chance, ein Spiel zu bekommen, am größten?

In größeren Asia-Supermärkten oder chinesischen Geschenkeläden.

Worauf muss man beim Kauf achten?

Man kann ein Koreanisches Schach (die Spielsteine sind achteckig und verschieden groß statt gleich und rund) erwischen oder ein Spiel, das zwar 32 Steine, aber einen Elefanten zuviel und ein Pferd zuwenig enthält.

Und was kann man mit den Aufklebern machen, die dieser Spielanleitung beiliegen?

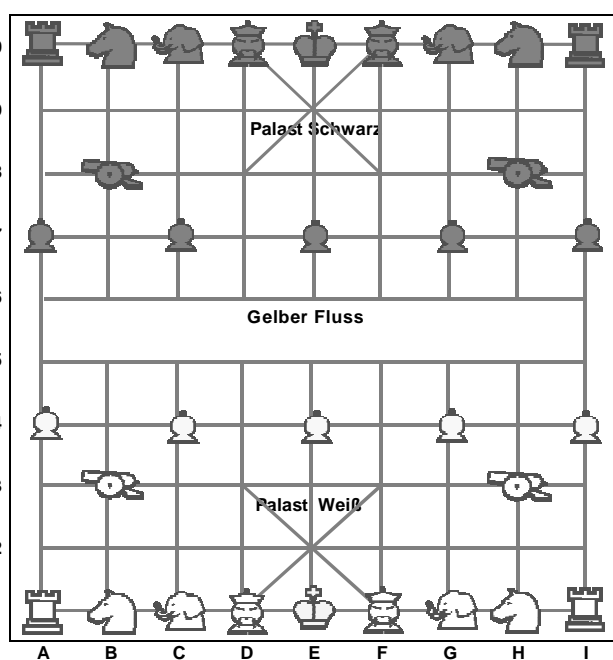
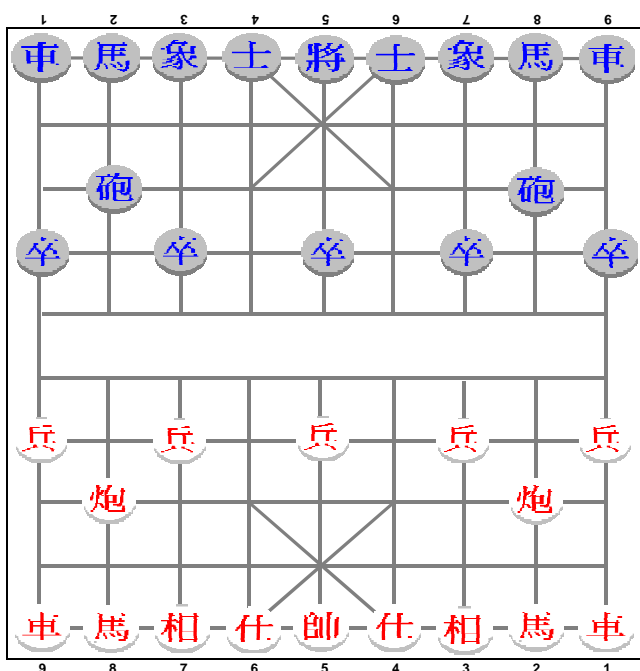
Man kann ganz einfach die Unterseiten der gekauften Spielsteine bekleben und erhält so ein europäisiertes Spiel. Oder man beklebt Damesteine.

Gibt es einen zusätzlichen Tip?

Wenn man es ganz geschickt anstellt, klebt man auf die Unterseite die »Übersetzung« der chinesischen Figur, so dass man bei seinen ersten Spielen in »Chinesisch« durch einfaches Umdrehen nachsehen kann, was das denn nun für eine Figur war.

Ist das europäische oder das chinesische Schach das Richtige?

Beide Spiele haben denselben Ursprung, können also mit gleichem Recht das »richtige« Schach genannt werden. Wir werden ab sofort das chinesische Schach mit XiangQi bezeichnen und unter



Grundstellung der Figuren im XiangQi (links Originalspiel; rechts europäisiert)

Schach das »westliche« Schach verstehen.

Sind die Regeln des XiangQi komplizierter als die des Schachs?

Die Regeln des XiangQi sind sehr einfach, da es keine Sonderzüge wie Rochade oder en passant-Schlagen gibt.

Was ist das Ziel des XiangQi?

Das Ziel im XiangQi ist dasselbe wie im Schach: den gegnerischen General gefangen zu nehmen. Dies muss jedoch nicht notwendig durch einen aktiven Zug erfolgen (Matt setzen), sondern kann auch erfolgen, indem dem Gegner alle Zugmöglichkeiten genommen werden (Patt setzen).

Was bedeutet also Patt?

Patt bedeutet Sieg, nicht Remis wie im Schach.

Kann man mit Dauerschach und Zugwiederholungen ein unentschieden erreichen?

Dauerschach oder Zugwiederholungen zum Zwecke des Angriffs auf eine bestimmte Figur

sind verboten, der Angreifer muss seinen Plan ändern. Die Regeln zu den Zugwiederholungen sind im XiangQi ziemlich kompliziert.

Was sollte sich der Anfänger deshalb merken?

Dies ist kein probates Mittel, sich in komplizierter Lage in ein Remis zu retten.

Wie heißen die Spielsteine und wie ziehen sie?

Namen und Zugweise sind in der untenstehenden Tabelle dargestellt. Sie enthält die deutschen und die gebräuchlichen *englischen* Bezeichnungen der Figuren, sowie die chinesischen und europäischen Symbole.

Womit kann man ein XiangQi-Brett vergleichen?






















Mit einem in der Mitte etwas auseinander gezogenem Schachbrett.

Worin besteht aber der Unterschied zu einem Schachbrett?

Es ist nicht kariert.

Warum muss es nicht kariert sein?

Weil auf den Schnittpunkten der Linien und nicht

<i>Name</i>	<i>Rot</i>	<i>Schwarz</i>	<i>Europa</i>	<i>Zugweise</i>
General (Feldherr; <i>King</i>)				Ein Feld waagrecht oder senkrecht innerhalb des Palastes. Die Generäle dürfen nicht auf derselben Linie stehen, ohne dass eine andere Figur zwischen ihnen steht (Todesblick).
Wagen (<i>Rook</i>)				Beliebig weit waagrecht oder senkrecht (wie der Turm im Schach)
Pferd (<i>Knight</i>)				Wie der Springer im Schach: eins gerade - eins schräg, mit dem Unterschied, dass das Pferd eine auf »eins gerade« stehende Figur nicht überspringen oder umgehen kann (es ist blockiert, und damit kein »Springer«)
Elefant (<i>Minister</i>)				Genau zwei Felder schräg, aber nicht über den gelben Fluss. Dabei darf keine Figur übersprungen werden.
Mandarin (Leibwächter; <i>Counsellor, Advisor</i>)				Ein Feld schräg innerhalb des Palastes.
Kanone (<i>Cannon</i>)				Zieht wie der Wagen waagrecht oder senkrecht beliebig weit ohne zu schlagen. Schlägt waagrecht oder senkrecht die übernächste Figur (die dazwischen stehende dient als »Schanzstein«)
Soldat (<i>Pawn</i>)				Vor Überschreiten des Flusses: ein Feld vorwärts. Nach Überschreiten des Flusses: ein Feld vorwärts oder seitwärts.

auf den Feldern gespielt wird.

Wie viele Felder besitzt das XiangQi-Brett?

Die Figuren können auf insgesamt 90 Feldern stehen. Es gibt neun senkrechte und zehn waagerechte Linien.

Wodurch sind die Hälften des Brettes voneinander getrennt?

Durch den Gelben Fluss.

Wie heißt das Quadrat aus neun Feldern, dass in jeder Breithälfte durch seine Diagonalen gekennzeichnet ist?

Die Festung oder der Palast.

Was zeigen die Diagonalen des Palastes?

Die Zugmöglichkeiten der Mandarine.

Wie werden die Figuren am Anfang aufgestellt?

Die Ausgangsstellung der Figuren zeigen die Abbildungen auf der ersten Seite.

Was aber ist die Voraussetzung für weitere Erklärungen?

Wir müssen in der Lage sein, die Züge zu notieren.

Gibt es ein einheitliches System zur Notation der Züge?

Leider folgt die Notation der Züge verschiedenen Systemen.

Welches sind die wichtigsten Systeme?

Die größte Verbreitung besitzt das aus China übernommene System. In Deutschland existiert daneben eine dem Schach entlehnte algebraische Notation.

Wie erfolgt diese algebraische Notation?

Die senkrechten Linien werden mit den Buchstaben von A bis I und die waagerechten Reihen mit den Zahlen 1 bis 10 (wobei letztere als 0 geschrieben wird) bezeichnet. Jedes Feld ist damit eindeutig identifizierbar. Ein Zug wird notiert, indem zu einer Figur Ausgangs- und Zielfeld angegeben werden.

Wie werden die Figuren im deutschen (algebraischen) System notiert?

Mit ihren Anfangsbuchstaben:

F - Feldeherr
L - Leibwächter
E - Elefant
P - Pferd
W - Wagen
K - Kanone
S - Soldat

Wie werden also die beliebtesten Anfangszüge in algebraischer Notation angegeben?

1. Kh3-e3 Ph0-g8 2. Ph1-g3 Eg0-e8

Gibt es auch eine abkürzende Schreibweise?

Analog der Notation im Schach kann man auch lediglich Figur und Zielfeld angeben. Wenn zwei gleiche Figuren auf das Zielfeld ziehen können, was im XiangQi wesentlich häufiger vorkommt als im Schach, wird zusätzlich die Spalte, oder wenn beide in derselben Spalte stehen, die Nummer der Reihe der ziehenden Figur angegeben.

Wie lauten demzufolge die Eröffnungszüge in Kurznota-

tion?

1. Khe3 Pg8 2. Pg3 Ege8

Mit welchen zusätzlichen Zeichen kann ein Zug versehen werden?

Ein : oder x statt des - bedeutet, dass auf dem Zielfeld eine Figur geschlagen wird, ein + hinter dem Zug bedeutet ein Schachgebot, ein # steht für Schachmatt bzw. Patt. Ein ? kennzeichnet einen schlechten, ein ! einen guten Zug.

Wie würde man also notieren, wenn im dritten Zug die weiße Zentralkanone den schwarzen Mittelsoldaten schlägt?

3. Ke3:e7+? bzw. 3. K:e7+? oder 3. Ke7:+?

Manchmal sieht man hinter einem Zug ein ?!

Damit werden fragwürdige Züge gekennzeichnet, die erst einmal gut oder schlecht aussehen, hinter denen meist ein ausgeklügelter, aber vielleicht nicht bis zum Ende durchdachter Plan steckt.

Wozu brauche ich die chinesische Notation?

Viele Partien, die man in der Literatur oder im Internet findet, sind in der chinesischen Form notiert. Wer daraus etwas lernen will, muss sie lesen lernen, denn Übersetzer sind rar.

Worin unterscheidet sich die chinesische von der algebraischen Notation?

Im chinesischen System werden die Figuren und ihre Bewegung, nicht aber die Felder des Brettes eindeutig identifiziert.

Wie erfolgt die Identifizierung?

Die Senkrechten aus der Sicht jedes Spielers von rechts nach links mit den Zahlen von 1 bis 9 nummeriert. Eine Figur wird dann mit der Spalte, in der sie steht identifiziert. Stehen mehr als eine Figur einer Art in einer Spalte, so wird mit + die vordere und mit - die hintere bezeichnet.

Reicht das aus?

Meistens schon, nur in Fällen, in denen drei oder mehr Soldaten in einer Spalte stehen, ist dies nicht eindeutig. Für diesen Fall gibt es auch keine Festlegungen.

Was hat die Farbe einer Figur mit ihrem Standort zu tun?

Die Spalte wird immer aus der Sicht des Besitzers der Figur bestimmt. Steht also auf dem »deutschen« Brett ein rotes Pferd auf g3, so steht es für Chinesen in der dritten Spalte, stünde ein schwarzes Pferd auf g3, so wäre es in der siebten Spalte.

Wie werden die Figuren im chinesischen System notiert?

Mit ihren Symbolen bzw. ihren Anfangsbuchstaben. Da die chinesische Notation international weiter verbreitet ist als die deutsche, werden in der Regel die Anfangsbuchstaben der englischen Bezeichnungen verwendet.

G - General (oder K - King)
 A - Leibwächter, Mandarin
 E - Elefant
 N - Pferd (Knight - wie im Schach)
 R - Wagen (Rook - wie im Schach)
 C - Kanone
 P - Soldat (Pawn - wie im Schach)

Wie wird der Zug einer Figur beschrieben?

Indem man die Symbole +, - und = benutzt.

Was bedeutet +?

Die Figur zieht vorwärts, also in Richtung der gegnerischen Grundlinie. Bei geradeaus ziehenden Figuren wird die Anzahl der Reihen angegeben, die die Figur vorwärts zieht, bei den anderen Figuren die Nummer der Spalte, in die die Figur zieht.

Was bedeutet -?

Die Figur zieht rückwärts. Wieder wird entweder die Anzahl der Reihen angegeben oder die Nummer der Zielspalte.

Was bedeutet =?

Die Figur zieht seitwärts, = kann also nur für Züge von General, Wagen, Kanonen und Soldat verwendet werden. Zusätzlich wird die Zielspalte angegeben.

Wie wird die in algebraischer Notation beschriebene Eröffnung chinesisch notiert?

1. C2=5 N8+7 2. N2+3 E7+5 3. C5+4+?

Die Zusatzsymbole + # ? und ! sind jedoch in der chinesischen Notation ungebräuchlich. Es kann jedoch nicht schaden, zusätzliche Informationen zu notieren, da man sich bei dieser Notation schnell einmal irren kann. So notiere ich mir z.B. auch die Art einer geschlagenen Figur.

Welche Notation soll ich nun verwenden?

Welche Notation jemand verwendet, hängt hauptsächlich vom eigenen Geschmack ab. Ich bevorzuge die chinesische Notation, da ich mit den Koordinaten der Felder immer durcheinander komme, wenn ich mit schwarz spielen muss. Die chinesischen Schachbretter besitzen nämlich kein Koordinatensystem am Rand.

Wie kann man XiangQi trainieren?

Durch Spielen mit Freunden und Bekannten.

Gibt es viele XiangQi-Spieler in Deutschland?

Ein Kern von ca. 40 Spielern trifft sich regelmäßig zu Turnieren, die vom Deutschen XiangQi-Bund (DXB) veranstaltet werden.

Und die »Dunkelziffer«?

Wer nach einem guten Nasi Goreng im China-Restaurant mit seinem Partner eine Partie beginnt, weiß spätestens nach fünf Minuten, wie viele Leute im Restaurant beschäftigt sind. Mit all diesen kann man eine Partie wagen (wenn man die Geduld aufbringt, die europäisierten Steine zu erklären, besser ist's man spielt chine-

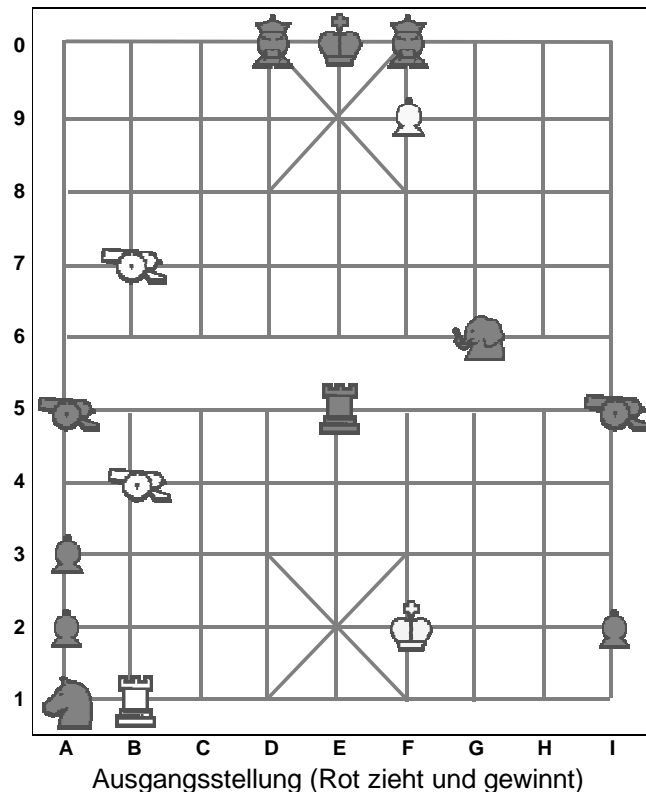
sisch) - nur darf man in der ersten Zeit keine Siege erwarten.

Wann und wo finden Turniere statt?

Zwischen Oktober und Juni und meistens im Norden Deutschlands, weil dort die Mehrzahl der aktiven Spieler zu Hause ist, in Hannover, Braunschweig, Hamburg. Es hat aber auch schon Turniere in Wiesbaden oder Cottbus gegeben.

Gibt es Beispiele für schöne Kombinationen?

Das folgende Beispiel ist dem Buch »Chinese Chess« von H.T.Lau entnommen. Die Kommentare sind von mir.



Wie ist die Ausgangssituation gekennzeichnet?

Rot ist am Zug, doch es sieht nicht gut aus. Schwarz ist materiell stärker, auch wenn sein Pferd nicht ziehen kann und die Soldaten noch keine Gefahr darstellen. Doch Schwarz droht mit R5=6 (Wf5) die Partie zu gewinnen, da der rote General wegen des Todesblicks nicht in die Mitte der Festung ausweichen kann.

Wie kann Rot das Matt verhindern?

Rot opfert den Wagen.

1. R8=5	1. Wb1-e1
---------	-----------

Warum darf der schwarze Wagen die Mittellinie nicht verlassen?

Weil Schwarz dann im Schach stehen würde.

Kann er geschützt werden?

Nein, wenn 1. ... R5-4? dann 2. C++3# (1. ... We9? 2. Kb0#).

...und wenn sich der Wagen vom Elefanten schützen lässt (1. ... R5-3; bzw. 1. ... We8)?

Diese Zugfolge, lieber Leser, magst du selbst fin-

den.

Was ist also das Beste für Schwarz?

Das Opfer anzunehmen:

1. ... R5=4	1. ... We5:e1
-------------	---------------

Was hat Rot damit erreicht?

Rot hat die einzigartige Mattdrohung abwenden können und kann nun seinerseits die Initiative ergreifen.

2. C+=2	2. Kb7-h7
---------	-----------

Was hat Rot damit vor?

Es droht 3. C2+2+ A6+5 4. P4+1# oder 4. C8+6# (3. Kh0+ Lfe9 4. Sf0# oder Kb0#)

Warum zieht die Kanone nicht nach g7 oder i7?

Damit der Elefant nicht zur Verteidigung zurück-eilen kann.

Mit welcher Figur kann Schwarz das Matt verhindern?

Nur mit dem Wagen:

2. ... R5=8	2. ... We1-h1
3. C2=5	3. Kh7-e7

Welche Idee hat Rot nun?

4. C8+6# (Kb0#), denn der abziehende Mandarin kann nur zum Schanzstein der Zentralkanone werden.

3. ... C9=2	3. ... Ki5-b5
-------------	---------------

Was bewirkt dieser Verteidigungszug?

Er hindert die Kanone am Vormarsch.

Kann der Wagen nicht auch wieder die Kanone angreifen?

Dann erfolgt der Angriff über die nun ungeschützte rechte Seite (3. ... R8=2 4. C2=5+ C9=5 5. C+=2+ nebst C2+3 bzw. P4+1; 3. ... Wb1 4. Kbe4+ Kie5 5. Kh7 nebst Kh0 bzw. Sf0)

Was würde passieren, wenn die andere Kanone zur Blockade verwendet werden würde?

Auch diese Frage magst du selbst beantworten.

Wie geht es nun weiter?

Rot bietet auf der Zentrallinie mit zwei Kanonen Schach, um die schwarze Verteidigung auszu-ma-nö-vrieren:

4. C8=5+ C2=5	4. Kb4-e4+ Kb5-e5
5. C+=3+ C5=7	5. Ke7-g7+ Ke5-g5

Was passiert, wenn Elefant oder Mandarin auf die Zentrallinie ziehen?

Die Kanone würde auf die Grundlinie ziehen und der Soldat würde anschließend Matt setzen, das sahen wir bereits.

Warum ist der Zug der schwarzen Kanone geschickt?

Sie greift die rote mit Hilfe des Elefanten an und deckt dabei das Feld g0.

Was setzt dieser kurze klare Kommentar voraus?

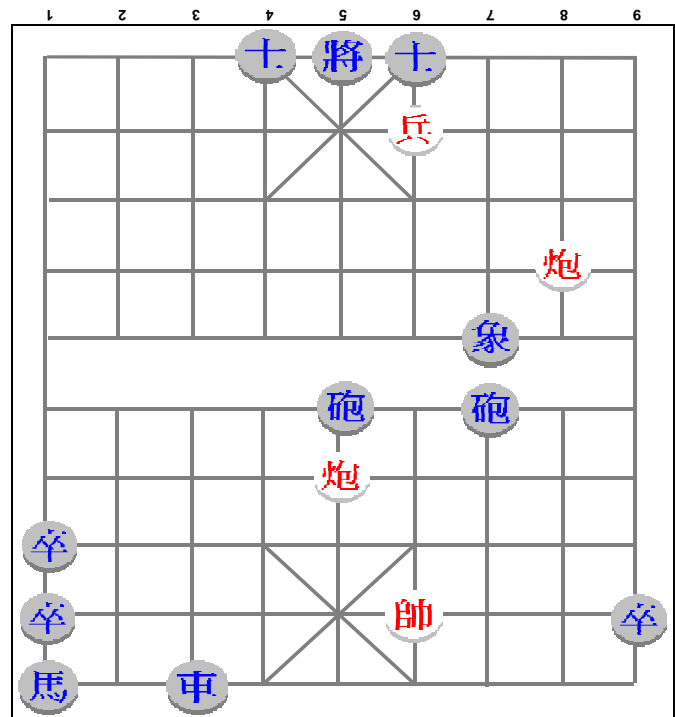
Die algebraische Notation, chinesisch liesse sich dies nicht so einfach beschreiben.

6. C3=7 R8=3	6. Kg7-c7 Wh1-c1
7. C7=5+ C1=5	7. Kc7-e7+ Ka5-e5

Warum kann die Drohung nicht von der anderen Kanone gedeckt werden?

Weil dann das Matt über die zweite Linie nicht mehr verhindert werden kann, denn der Wagen ist weit weg.

8. C+=2+ E7-5	8. Ke7-h7+ Eg6-e8
---------------	-------------------



Stellung nach 8. C+=2+ (Kh7+)

Warum kann die Kanone nicht einfach wegziehen?

Sieh' auf das Bild! Das Wegziehen der Kanone würde das Matt auf der Grundlinie nicht verhindern.

9. C2=3 C7=6	9. Kh7-g7 Kg5-f5
--------------	------------------

Welchen Sinn hat diese Verteidigung nun?

Die verteidigende Kanone unterbricht den Todesblick, mit dem der rote Soldat beim Vormarsch geschützt wäre.

10. C5+4	10. Ke4:e8
----------	------------

Was droht dem Schwarzen jetzt?

Ein Doppelkanonenmatt durch C3=5 (Kge7).

10. ... C5-2	10. ... Ke5-e7
11. C3+3#	11. Kg7-g0#

Welche Rolle spielten schwarzes Pferd und die schwarzen Soldaten?

Keine.

Sie dienten nur dazu, schwarz noch überlegener zu machen, so dass er für die Verteidigung sogar Kanonen und Wagen opfern könnte um dennoch zu gewinnen.

Was sind eigentlich die Figuren Wert?

Soldat	1 Punkt
mittlerer Soldat	2 Punkte
Soldat nach Überschreiten des Flusses	2 Punkte
Leibwächter	2 Punkte
Elefant	2 Punkte
Pferd	4 Punkte
Kanone	4,5 Punkte
Wagen	9 Punkte

Gilt das immer?

Nein, der Wert einer Figur ist sehr stark von der aktuellen Spielsituation abhängig. Ein Pferd ist in der Eröffnungsphase schwächer, da es sehr leicht blockiert werden kann. Dagegen gewinnt es an Kraft im Endspiel. Umgekehrt verliert eine Kanone ihre Kraft, je weniger Figuren als Schanzsteine in Frage kommen.

Ist ein Wagen stets stärker als ein Pferd und eine Kanone?

Auch hier gilt, dass das von der Situation abhängt. Im Endspiel kann ein Wagen allein nichts gegen die volle Verteidigung (zwei Mandarine und zwei Elefanten) ausrichten, das Spiel wird remis. Dagegen können Pferd und Kanone im richtigen Zusammenspiel eine volle Verteidigung besiegen.

Woher lassen sich weitere Informationen über XiangQi erhalten?

Aus Büchern, Zeitschriften und dem Internet. Welchen Nachteil haben aber die meisten Bücher? Sie sind in chinesisch oder vietnamesisch geschrieben.

Welche deutschsprachigen und englischen Titel gibt es?

David Wurman: »Chinesisches Schach - Koreanisches Schach«; Vladimir Budde, Thomas Bandholtz: »Chinesisches Schach - Spiel, Mythos, Kultur« und das bereits erwähnte H.T.Lau: »Chinesische Chess«

Was aber ist all diesen Titeln gemeinsam?

Sie sind sehr schwer zu erhalten.

Gibt es auch Zeitschriften?

Vom Deutschen XiangQi-Bund wird in mehr oder weniger regelmäßigen Abständen der XiangQi-Kurier herausgegeben. In diesem finden sich Turnierberichte, Aufgaben, Partien und Kontaktadressen. Außerdem gibt es noch eine kleine Reihe »XiangQi-Hefte«.

Woher kann man diese erhalten?

Die »XiangQi-Hefte« werden von Hans-Joachim Siewert herausgegeben und können direkt von

ihm bezogen werden: Elmshorner Str. 9; 25524 Itzehoe.

Welche Adressen gibt es im Internet?

Im Internet gibt es eine große Anzahl von XiangQi-Seiten. Als Einstiegspunkte eignen sich die Seiten des Deutschen XiangQi-Bundes (private.addcom.de/dxb/), die XiangQi-Homepage (www.iponline.com/~txa/xq/), die Homepage der World XiangQi League (xiangqi.com) oder die der World XiangQi Federation (www.wxf.org).

Wie kann der deutsche XiangQi-Bund erreicht werden?

Präsident: Stefan Scholz; Kranichweg 19; 22305 Hamburg (Tel. 0171-1279559; stefan.scholz@otto.de)

Vize-Präsident: Michael Nägler; In den Strubben 3a; 49808 Lingen/Ems (Tel. 0591-57170; DNaegler@t-online.de)

Kassenwart: Simon Henke; Albers-Schönberg-Stieg 2; 22307 Hamburg (Tel. 040-6303229; simon.henke@gmx.de)

Braunschweig: Claus Tempelmann; Lübeckstr. 48; 38108 Braunschweig (Tel. 0531-352049; tempel@ifn-magdeburg.de)

Süddeutschland: Siegfried Huber; Mühlenstr. 8; 88690 Oberuhldingen (Tel. 07556-50289; huber.siegfried@t-online.de)

Hamburg: Markus Brenner; Holstenstraße 88; 22767 Hamburg (Tel. 040-385307; MBrennerHH@aol.com)

Hessen: Holger Gietz; Moriz-Marxheimer Str. 10; 65197 Wiesbaden (Tel. 0611-463905; Holger.Gietz@t-online.de)

Berlin: Hans Böttcher; Offenbacher Str. 5; 14197 Berlin (Tel. 030-8215795; HansJ.Boettcher@t-online.de)

Ostdeutschland: Jörn Tessen; Jansonstr. 7; 07745 Jena (Tel. 03641-211584; j6tejo@lawnet1.recht.uni-jena.de)

Woher stammen die ganzen Informationen?

Aus dem Internet - und dort werden auch etwaige Änderungen dokumentiert.

Gibt es diesen Text auch im Internet?

Noch nicht, aber wenn, dann erscheint er auf der Homepage des Rhein-Main-Teams:

www.proxima-centauri.de/xiangqi/.